

Guide pratique du compostage

À conserver



Qu'est-ce que le compostage ?



Le compostage est le processus naturel de transformation des déchets biodégradables appelés **biodéchets** comprenant les déchets alimentaires et les déchets de jardin.

Le compostage permet :

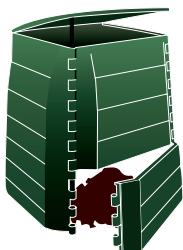
- de réduire la quantité de nos ordures ménagères incinérées ;
- d'obtenir du compost pour enrichir le sol de son jardin.



Comment composter ?

Si j'ai un jardin :

- avec un composteur
- en compostage en tas au fond du jardin



+ le matériel complémentaire



Un bioseau
(pour apporter ses déchets)

Un outil d'aération
(fourche, pique, brasseur ...)



Si je vis en appartement :

- avec un lombricomposteur :

Réceptacle contenant des vers de terre pour transformer les biodéchets en compost.

En intérieur





Où installer son composteur ou son tas de compost ?



- Dans le jardin ;
- Sur un terrain plat ;
- Directement sur le sol.

Et si possible :

- dans un lieu ombragé ;
- à l'abri du vent.

Avant de composter :

Réaliser en amont un stock de déchets riches en carbone (feuilles mortes, petits branchages, broyat, herbes sèches ...). Ce stock vous permettra de diversifier les apports.

Tapisser le fond du composteur avec une couche de 10 cm de petits branchages ou brindilles avant de déposer les premiers déchets.



Où installer son lombricomposteur ?

Dans une pièce à température ambiante soit entre 15 et 25°C.
Ne pas le laisser dehors en particulier en hiver et en été.



Avant de composter :

Réaliser en amont un stock de carton brun non imprimé comme des rouleaux de papier toilette.

Les 3 règles d'or du compostage

Bonne nouvelle, pratiquement tous les biodéchets se compostent mais dans certaines conditions !

1

Pour obtenir un bon compost :

Diversifier les apports

Les matières riches en azote (dites «humides»)

50%

Les matières riches en carbone (dites «sèches»)

50%



Astuces



Avant de composter :

- couper en morceaux les peaux d'agrumes et d'avocats ;
- écraser les coquilles d'oeuf.

Les déchets autorisés



► De la cuisine

Déchets riches en azote

- Épluchures
- Restes de fruits et légumes (même les agrumes)
- Riz et pâtes
- Restes de repas
- Thé (avec ou sans le sachet)
- Coquilles d'oeuf

Déchets riches en carbone

- Marc de café (avec ou sans filtre, dosettes en papier)
- Essuie-tout et serviettes en papier
- Carton brut (sans encre)

► Du jardin





Déchets riches en azote

- Pelouse

Déchets riches en carbone

- Branchages
- Feuilles mortes
- Fleurs fanées
- Broyat

Les déchets autorisés en petite quantité

- Viande et poisson coupés en petits morceaux et déposés au centre du compost  Rencontrent des difficultés à se décomposer et attirent les nuisibles.
- Fromage en petits morceaux  Attire les nuisibles.
- Pain à éparpiller en miettes ou en chapelure  Rencontre des difficultés à se décomposer et attire les nuisibles.
- Résineux (thuyas, cyprès ...)  Rendent le compost trop acide.

Les déchets interdits



- Sacs dits «compostables» (sacs biodégradables, sacs OK compost)
- Coquilles d'huîtres et de moules
- Produits laitiers
- Poussière de sac d'aspirateur
- Mouchoirs usagés et tous les papiers hygiéniques
- Bois traité, verni ou peint
- Papiers glacés, colorés, revues, photos
- Terre, sable, cendre
- Végétaux traités, malades
- Herbes montées en graine (ortie, chiendent...)
- Litière minérale ou végétale, avec ou sans excréments





Aérer son compost



Brasser le compost 1 fois par semaine

en réalisant des puits d'aération ou un léger brassage grâce à un outil d'aération (fourche, pique ou brasseur)



Surveiller l'humidité



Le compost doit être humide comme une éponge essorée



Astuces

En cas de compost trop sec :



- humidifier le compost en l'arrosant ;
- diminuer l'apport des déchets riches en carbone dits « secs ».

En cas de compost trop humide :



- aérer les couches supérieures avec un râteau ou une fourche ;
- ajouter et mélanger des déchets riches en carbone dits « secs ».

En respectant les 3 règles d'or, le compost sera mûr entre 6 et 9 mois.

Tout problème a une solution !

Le compost n'est jamais perdu,
il suffit de le rééquilibrer.

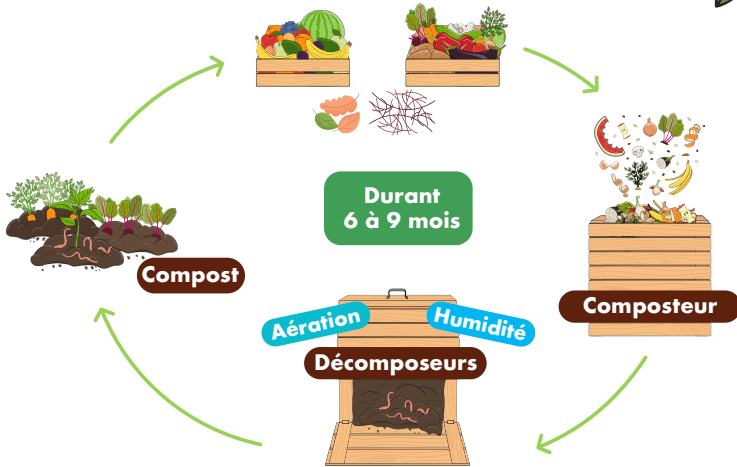


Problèmes observés	Causes possibles	Solutions
Mauvaises odeurs	<ul style="list-style-type: none">• Compost trop humide• Déchets indésirables (<i>produits laitiers, excès de viande, poisson ou fromage</i>)	<ul style="list-style-type: none">• Ajouter et mélanger des déchets carbonés dits «secs» dont une bonne couche sur le dessus• Enlever les déchets indésirables
Compost trop sec	<ul style="list-style-type: none">• Asséché par le vent et la chaleur• Apport trop important de déchets carbonés dits «secs»	<ul style="list-style-type: none">• Arroser exceptionnellement le compost• Diminuer l'apport des déchets carbonés dits «secs»
Compost trop humide	<ul style="list-style-type: none">• Manque d'apport de déchets carbonés dits «secs»	<ul style="list-style-type: none">• Ajouter et mélanger des déchets carbonés dits «secs»• Porter une attention particulière à l'équilibre des déchets azotés et carbonés
Présence de moucherons	<ul style="list-style-type: none">• Compost très humide• Présence de déchets indésirables dans le composteur (<i>produits laitiers, excès de viande, poisson ou fromage</i>)	<ul style="list-style-type: none">• Ajouter et mélanger des déchets carbonés dits «secs»• Ne plus ajouter de déchets azotés dits «humides» pendant 1 semaine• Ne plus ajouter de déchets de viande ou de poisson temporairement. Bien les enfouir au centre du compost
Présence de nuisibles	<ul style="list-style-type: none">• Présence de déchets qui attirent les rongeurs (<i>viande, pain et fromage</i>)• Compost non brassé ou manque de brassage	<ul style="list-style-type: none">• Ne plus ajouter des déchets comme la viande, le pain et le fromage• Brasser régulièrement le compost avec un outil d'aération

Qui transforme mes déchets ?



Le processus de compostage

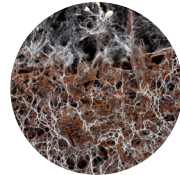


Les décomposeurs

Les micro-organismes



➤ Bactéries mésophiles et thermophiles



➤ Champignons

Les macro-organismes



➤ Cloportes



➤ Forficules



➤ Vers de terre



➤ Larves de cétoine dorée

Ne pas les confondre avec les larves du hanneton qui ne vivent pas dans le compost.

Le compost



Humus riche en nutriments nécessaires à la terre.



Au bout de 6 à 9 mois, les déchets sont transformés en compost mûr.

Au fond du composteur, le compost mûr :

- ressemble à de la terre meuble de couleur brun foncé ;
- sent l'odeur de la terre en forêt ;
- peut toujours contenir des déchets difficiles à composter (bouts de bois, coquilles d'œuf ...).



Pour récupérer du compost mûr



1

Ouvrir votre composteur



2

Raclar la partie du fond



3

Tamiser le compost, remettre les plus gros déchets à l'intérieur du composteur



Que faire de mon compost ?



- **En rempotage :**
Mélanger 1/3 de compost avec 2/3 de terre ou de terreau
- **Dans le potager :**
En épandage, quantité à doser en fonction des plantations
- **Pour les arbres et les arbustes :**
Déposer pur à leurs pieds

Réduire mes déchets verts au jardin

Les déchets verts sont une ressource.
Réutilisés au sein du jardin, ils permettent de l'enrichir
et de limiter les allers-retours en déchèterie.



Paillage

Technique consistant à déposer une couche de quelques centimètres de végétaux sur le sol.

Permet de :

- nourrir le sol ;
- limiter l'arrosage ;
- limiter la prolifération des mauvaises herbes ;
- protéger les plantes du gel.



Mulching

Technique de tonte de pelouse qui consiste à couper finement le gazon et à le laisser sur place.



Permet de :

- fertiliser le sol ;
- conserver son humidité ;
- limiter l'arrosage.

Mémo compostage

Bonne nouvelle, pratiquement tous les biodéchets se compostent mais dans certaines conditions !



Pour obtenir un bon compost :

Diversifier les apports

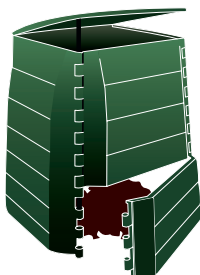
Les matières riches en azote (dites «humides»)

50%



Les matières riches en carbone (dites «sèches»)

50%



Aérer son compost

Brasser le compost 1 fois par semaine

avec des puits d'aération ou un léger brassage grâce à un outil d'aération (fourche, pique ou brasseur)



Surveiller l'humidité



Le compost doit être humide comme une éponge essorée



Une interrogation, une demande sur le tri ou la gestion de vos déchets ?



CONTACTEZ

la Communauté de Communes au **05 18 06 10 34**

E-mail : decheterie@medoc-estuaire.fr

ou connectez-vous sur www.cc-medoc-estuaire.fr

